

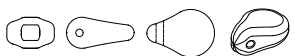


DESIGNÉRKA HELENA CHMELÍKOVÁ

PRECIOSA ORNELA Vám představuje perle a perličky  
PRECIOSA Traditional Czech Beads.

#### PRECIOSA Pip™

Číslo artiklu: 111 01 346  
Velikost: 5x7 mm



#### PRECIOSA Solo™

Číslo artiklu: 117 01 332  
Velikost: 2,5x5 mm



#### PRECIOSA trojúhelník

Číslo artiklu: 321 43 001  
Velikost: 3,5x3,5 mm



**BEAD SHOP ZÁSADA**  
468 25 Zásada  
+420 488 117 743  
beadshop@preciosa.com  
50°41'49 N, 15°15'55 E

**GLASS SHOP DESNÁ**  
Krkonošská, 468 61 Desná  
+420 488 117 525  
glassshop@preciosa.com  
50°45'41 N, 15°19'7 E

preciosa-ornela.com  
facebook.com/PreciosaOrnela

březen 2015 © PRECIOSA ORNELA, a.s.



#### PRECIOSA rokajl

Číslo artiklu: 331 19 001  
Velikost: 8/0, 10/0



#### PRECIOSA rokajl

Číslo artiklu: 311 19 001  
Velikost: 6/0, 8/0



PRECIOSA | Traditional Czech Beads



# KOKOKODÁK

SLEPIČKA Z PERLIČEK A PERLÍ PRECIOSA Traditional Czech Beads

Jaro je tady! Vytvořte si jarní dekoraci z perliček a perlí se značkou PRECIOSA Traditional Czech Beads.

### Materiál a pomůcky:

PRECIOSA Pip™ (P)  
111 01 346; 5 x 7 mm;  
93180 (3 ks)



PRECIOSA Solo™ (S)  
117 01 332; 2,5 x 5 mm;  
83120 (2 ks)



PRECIOSA rokajl  
331 19 001 (R8a); 8/0; 17070 (405 ks)  
331 19 001 (R10); 10/0; 16050 (211 ks)



PRECIOSA trojúhelník (Tr)  
321 43 001; 3,5x3,5 mm;  
10140 (13 ks)



nebo  
PRECIOSA rokajl  
311 19 001 (R6); 6/0; 10070 (20 ks)  
311 19 001 (R8b); 8/0; 23980 (2 ks)



Ohněm leštěná perle  
151 19 001; 11 - 12 mm;  
krystal nebo topas (1 ks)  
151 19 001; 20 mm;  
krystal nebo topas (1 ks)



silonový vlasce 0,20 mm; tenká jehla; nůžky;  
ploché kleště (zploštění začátku vlasce)



Obtížnost: ●●●●●●●●●●

### Postup:

Pomocí „peyotového“ stehu ušijte nejdříve hlavičku, poté tělo. Obě části pak spojte krkem, ozdobte tělo slepičky a vytvořte stojánek.

### Hlavička

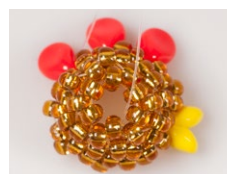
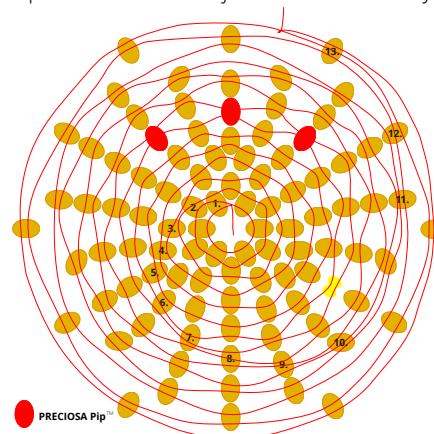
1. řada:  
Navlékněte a svažte 6x R8a.
2. řada:  
Nad každou mezerou mezi R8a z první řady přišijte 1x R8a. Celkem 6 ks.
3. řada:  
Do každé mezery mezi R8a přišijte 1x R8a. Celkem 6 ks.
4. řada:  
Střídavě do mezer navlékněte 1x R8a a 2x R8a. Celkem 9 ks.
5. a 6. řada:  
Do každé mezery mezi R8a přišijte 1x R8a. Celkem 9 ks.
7. řada:  
Do tří mezer za sebou přišijte 1x P, do další mezery našijte R8a. Poté do jedné mezery přišijte 2x S. Do zbylých mezer našijte 1x R8a. Základ pro hřebínek a zobáček.

8. - 10. řada:  
Do mezer našijte 1x R8a. Celkem 9 ks.  
Do vzniklého kalichu vložte 11 - 12 mm perli.

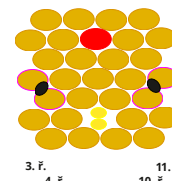
11. řada:  
Navlékněte 1x R8a do dvou mezer za sebou, třetí pouze projedte. Celkem 6 ks. Počet mezer se sníží na 6 ks.

12. a 13. řada:  
Do každé mezery navlékněte 1x R8a.  
Celkem 6 ks.

Doplňte do středu kroužku z 13. řady 1x R8a. Vyjedte z jednoho R8 na kroužku. Přivlékněte 1x R8a. Vjedte do protilehlého R8a na kroužku. Ještě jednou provlékněte přivlečený R8a. Do počátečního R8a vjedte z druhé strany.



První oko R8b našijte mezi 11. a 10. řadu mezi hřebínkem a zobáčkem. Proklíčujte mezi R8a k druhému oku. To umístíte mezi 3. a 4. řadu.



Proklíčujte ke kroužku z 1. řady a do středu našijte 1x R8a.

### Tělo

1. řada:  
Navlékněte a svažte 6x R8a.
2. řada:  
Nad každou mezerou mezi R8a z první řady přišijte po 1x R8a. Celkem 6 ks.
3. řada:  
Střídavě do mezer navlékněte 1x R8a a 2x R8a. Celkem 9 ks.
4. řada:  
Do každé mezery mezi R8a přišijte 1x R8a. Celkem 9 ks.
5. řada:  
Do dvou mezer za sebou navlékněte 1x R8a, do třetí 2x R8a. Celkem 12 ks.
6. řada:  
Do tří mezer za sebou navlékněte 1x R8a, do čtvrté 2x R8a. Celkem 15 ks.
7. - 17. řada:  
Do každé mezery navlékněte po 1x R8a. Celkem 15 ks. Do vzniklého kalichu vložte 20 mm perli.
18. řada:  
Do tří mezer po sobě navlékněte po 1x R8a, čtvrtou pouze projedte. Celkem 12 ks. Počet mezer se sníží na 12.

19. řada:  
Do dvou mezer po sobě navlékněte po 1x R8a a třetí pouze projedte. Celkem 9 ks. Počet mezer se sníží na 9.

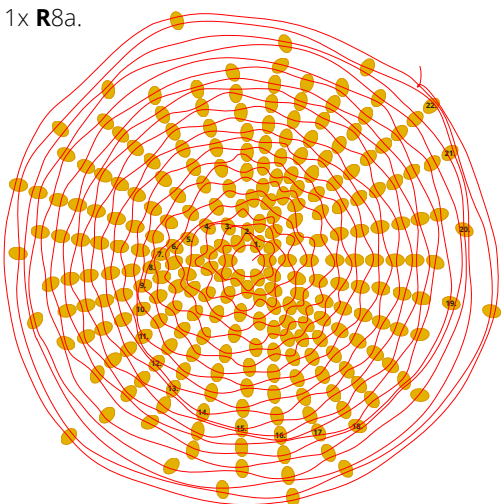
20. řada:  
Do každé mezery navlékněte 1x R8a. Celkem 9 ks.



21. řada.  
Do jedné mezery navlékněte 1x **R8a**, další projedte. Tento postup střídějte. Celkem 6 ks. Počet mezer se sníží na 6.

22. řada:  
Do každé mezery navlékněte 1x **R8a**. Celkem 6 ks.

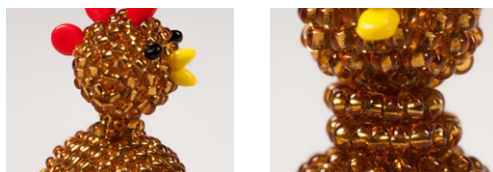
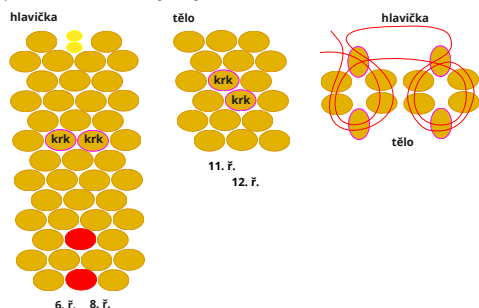
Do středu kroužků z 1. a 23. řady přišijte 1x **R8a**.



### Krk

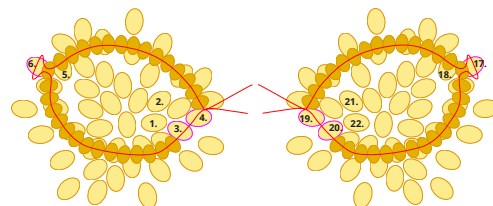
Na spodní straně hlavičky využijte po jednom **R8a** v 6. a 8. řadě. Na těle použijte po jednom rokajlu z 11. a 12. řady. Začněte navlékat u hlavičky. Přivlékněte 2x **R8a**. Provlékněte **R8a** na těle (na stejné půlce jako u hlavičky). Přivlékněte 2x **R8a**. Vraťte se do **R8a** na hlavičce. Projedte do druhých provlékaných řad. Spojte hlavičku a tělo. Vše projedte ještě jednou v opačném směru. Navlékněte 15x **R8a**.

Ještě jednou provlékněte. Vznikající kroužek přetáhněte přes hlavičku a svažte. Druhý spodní kroužek je vytvořen z 18x **R8a**.



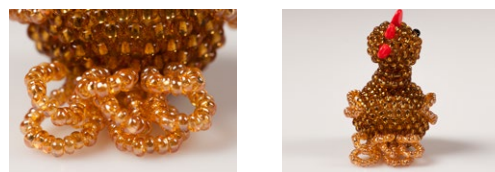
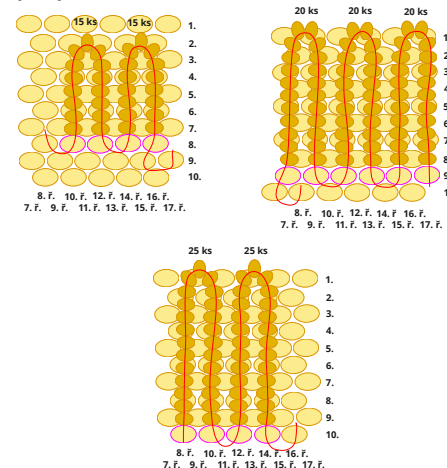
### Křídla

Na přední části těla na hrudníku využijte po 1 ks **R8a** na 3. a 4. řadě, z opačné strany na 20. a 19. řadě. Na zádech využijte jeden **R8a** v 6. nebo 17. řadě. Od spodního kroužku na krku asi ve 4. proužku projedte **R8a** na hrudníku. Navlékněte 15x **R10**. Projedte **R8a** na zádech. Znovu provlékněte patnáctý **R10**. Přivlékněte 14x **R10**. Vlasec svažte a zapošijte.



### Ocas

Od spodního kroužku na krku odpočítejte 8 proužků. Projedte ze zdola **R8a** v 10. řadě. Navlékněte 15x **R10**. Ze shora projedte **R8a** v 12. řadě. Ze zdola vjedte do **R8a** ve 14. řadě. Navlékněte 15x **R10**. Ze shora projedte **R8a** v 16. řadě. Prokličkujte **R8a** do 9. proužku od krku. Využijte **R8a** v 17., 15., 13., 11. řadě. Prokličkujte **R8a** do 10. proužku od krku. Využijte 8., 10., 12. a 14. řadu.



### Stojánek

Střídavě navlékejte trojúhelníkové perličky (**Tr**) a **R10**. Oboje po 13 ks. Provlékněte je ještě jednou. Můžete jako náhradu použít 20x **R6**. Také je pak provlékněte ještě jednou. Slepíčku máte hotovou.

