

9.



Krok 4:
V této řadě přidejte už jen **P** mezi **T** (obr. č. 10)
pak uzavřete kruh (obr. č. 11) a zavažte konce
vlasce.

10.



11.



DESIGNÉRKA JANA BUKOVSKÁ

 **PRECIOSA** | Traditional Czech Beads

BEAD SHOP ZÁSADA
468 25 Zásada
+420 488 117 743
beadshop@preciosa.com
50°41'49 N, 15°15'55 E

GLASS SHOP DESNÁ
Krkonoská, 468 61 Desná
+420 488 117 525
glassshop@preciosa.com
50°45'41 N, 15°19'7 E

preciosa-ornela.com
facebook.com/PreciosaOrnela

leden 2016 © **PRECIOSA ORNELA, a.s.**

Krok 5:
Zapošijte oba konce vlasce a menší kvítek –
komponent – je hotový (obr. č. 12 +13).

12.

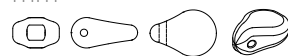


13.




PRECIOSA ORNELA Vám představuje perle
PRECIOSA Traditional Czech Beads.

PRECIOSA Pip™
Číslo artiklu: 111 01 346
Velikost: 5 x 7 mm



PRECIOSA Twin™
Číslo artiklu: 117 01 323
Velikost: 2,5 x 5 mm



 **PRECIOSA** | Traditional Czech Beads




KAKTUSOVÝ KVĚT


KAKTUSOVÉ KVĚTY Z MAČKANÝCH PERLÍ PRECIOSA Pip™ A Twin™


PRECIOSA ORNELA Vám představuje poměrně jednoduchý návod, ve kterém jsou skvěle kombinovány nejpobulárnější skleněné perle se značkou PRECIOSA Traditional Czech Beads. PRECIOSA Pip™ svými rozměry 5 x 7 mm splňuje současný trend nabídky mini perlí. Díky drobnému výstupku je tato perle skvělým doplňkem k dvoudírkové perli a perličce PRECIOSA Twin™. Vyberte si vhodnou barevnou kombinaci a podle návodu si vyzkoušejte tvorbu jednotlivých květů, ze kterých pak můžete sestavit různé bižuterní doplňky.

Materiál a pomůcky:

PRECIOSA mačkané perle (PB5) 
111 19 001; 5 mm; 50400/14400 (76 ks)

Větší květ
PRECIOSA Pip™ (P) 
111 01 346; 5 x 7 mm; 02010/29573 (32 ks)

PRECIOSA Twin™ (T) 
117 01 323; 2,5 x 5 mm; 50230 (32 ks)

Menší květ
PRECIOSA Pip™ (P) 
111 01 346; 5 x 7 mm; 02010/29573 (16 ks)

PRECIOSA Twin™ (T) 
117 01 323; 2,5 x 5 mm; 50230 (16 ks)



silonový vlasce 0,12 mm; navlékací jehla; nůžky

Obtížnost: 

Postup:

Každou řadu prošívejte dvakrát, aby byla zpevněná. Při každém uzavření kruhu automaticky přejít do druhé dírky Twinu.

Větší květ - komponent

Krok 1:

Navlékněte střídavě 4x **T** a 4x **P** (obr. č. 1) a svažte dvojitým uzlem do kroužku (obr. č. 2). Nechte si cca 8 cm dlouhý konec vlasce na zapošíť.



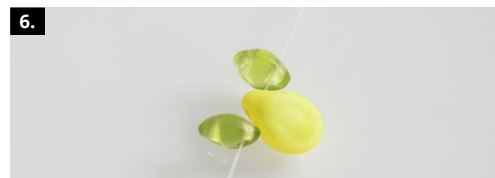
Krok 2:

Navlékněte **T, P, T** (obr. č. 3) a přejděte do vedlejšího **T** z předchozí řady (obr. č. 4). Takto to zopakujte kolem dokola (obr. č. 5).



Krok 3:

Vlasce vychází z **T** nad **P**. Přidávejte **T, P, T** (obr. č. 6) a přejděte do vedlejšího **T** z předchozí řady (obr. č. 7). Navlékněte **P** a přejděte do dalšího **T** (obr. č. 8). Opakujte zase do uzavření řady (obr. č. 9).



Krok 4:

Vlasce vychází z **T** nad místem, kde jste přidávali v předchozí řadě **P** (obr. č. 10) Přidejte **P**, provlékněte vedlejší **T** (obr. č. 11). Nyní přidejte **T, P, T** (obr. č. 12) a provlékněte zase vedlejší **T** (obr. č. 13). Zopakujte toto dokola, než se opět neuzavře kruh (obr. č. 14).





Krok 5:
Vycházíte z **T** z předchozí řady v místě, kde jste přidávali v předchozí řadě **P** (obr. č. 15), přidejte **T** a provlékněte **T** (obr. č. 16). Přidejte **P**, provlékněte vedlejším **T** (obr. č. 17) takto to opakujte do uzavření kruhu (obr. č. 18).

Krok 6:
V této závěrečné řadě přidejte 4x **P** (obr. č. 19) mezi **T**, uzavřete kruh (obr. č. 20) a zavažte konce vlasce.

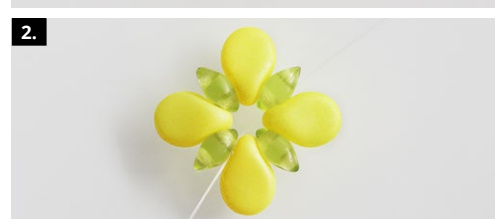


Krok 7:
Zapošijte oba konce vlasce a jeden kvítek – komponent – je hotový (obr. č. 21).

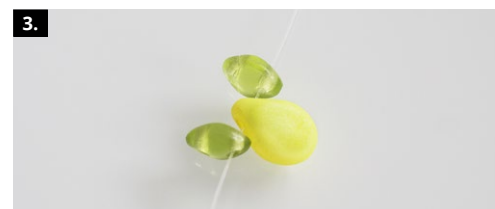


Menší květ - komponent

Krok 1:
Navlékněte střídavě 4x **T** a 4x **P** (obr. č. 1). svažte dvojitým uzlem do kroužku (obr. č. 2). Nechte si cca 8 cm dlouhý konec vlasce na zapošíť.



Krok 2:
Navlékněte **T**, **P**, **T** (obr. č. 3) přejděte do vedlejšího **T** z předchozí řady (obr. č. 4). Takto to zopakujte kolem dokola (obr. č. 5).



Krok 3:
Vlasec vychází z **T** nad **P** (obr. č. 6) v tomto místě přidejte **P** (obr. č. 7). Provlékněte vedlejším **T** a přidejte **T** (obr. č. 8). Opakujte opět do uzavření řady (obr. č. 9).

